

# Rensa Family

## Duurzaamheidsverslag 2025

**Jur Hofland, Duurzaamheidscoördinator**

Pascal Mulder, Communicatieadviseur

**februari 2026**



## Inhoud

<b>Inleiding</b> .....	<b>3</b>
Duurzaamheidsdoelen .....	3
Naar een duurzame toekomst .....	4
<b>Samenvatting in Rensa Family getallen 2025</b> .....	<b>5</b>
<b>Rensa Family Strategie: ‘Samen groeien’</b> .....	<b>6</b>
Kernboodschap duurzaamheid .....	6
Aanleiding en context .....	6
Focusgebieden .....	6
Uitgangspunten .....	7
Onze pijlers .....	7
<b>Organisatie</b> .....	<b>9</b>
Rensa Family Company .....	9
Rol en verantwoordelijkheden .....	10
<b>Organisatie scope</b> .....	<b>11</b>
<b>Stakeholders en materialiteiten</b> .....	<b>12</b>
Dubbele Materialiteitsanalyse (DMA).....	12
Organisatie en ESG-teams .....	16
Organisatiescope CSRD.....	17
<b>Mens</b> .....	<b>18</b>
<b>Milieu</b> .....	<b>24</b>
<b>Markt</b> .....	<b>31</b>
<b>Carbon footprint Rensa Family 2025</b> .....	<b>33</b>

## Inleiding

Duurzaamheid vormt een vast onderdeel van de strategie van Rensa Family. Als familiebedrijf richt de organisatie zich op oplossingen die bijdragen aan een toekomstbestendige samenleving en een veerkrachtige installatiesector.

Rensa Family is een internationaal opererend familiebedrijf van groothandelsbedrijven en dienstverleners in de professionele installatiesector, met 16 bedrijven verdeeld over Nederland, Duitsland en Roemenië.

Rensa Family bestaat uit onder meer Rensa Verwarming & Ventilatie, Gévier Badkamer & Sanitair, DTC-Elektro, DEWEtech (Duitsland) en Uniprest (Roemenië). De bedrijven van Rensa Family spannen zich actief in om het logistieke en het mobiliteitsproces duurzamer te maken. In 2023 heeft de organisatie als eerste technische groothandel in Europa de vierde Lean & Green Star behaald. <https://rensa.nl/mvo/lean-and-green>

Rensa Family levert niet alleen producten en diensten, maar speelt actief een rol in de energietransitie. Samen met klanten, leveranciers en partners worden oplossingen ontwikkeld die energieverbruik verlagen en de impact op klimaat en milieu beperken.

## Duurzaamheidsdoelen

### 1. Ondersteuning van de energietransitie

Rensa Family levert via haar marktorganisaties producten, diensten en systemen die bijdragen aan energie-efficiëntie en verduurzaming van gebouwen en industrie. Het assortiment omvat onder andere warmtepompen, zonnepanelen, ventilatiesystemen met warmteterugwinning, energieopslag, lage temperatuurverwarming en gereviseerde componenten.

### 2. Verlaging van CO<sub>2</sub>-uitstoot

De organisatie verkleint haar eigen ecologische voetafdruk door duurzame keuzes in de bedrijfsvoering. Dit gebeurt onder meer via elektrificatie van mobiliteit, reductie van verpakkingsmateriaal en afval, energiebesparing in kantoren en distributiecentra en de ambitie om op termijn klimaatneutraal te opereren.

### 3. Samenwerking in de keten

Bedrijven van Rensa Family werken samen met leveranciers, fabrikanten en klanten aan duurzame productontwikkeling en kennisdeling. Deze samenwerking versnelt innovatie en ondersteunt de toepassing van energiezuinige en milieuvriendelijke technieken.

#### 4. Circulaire economie

Circulariteit krijgt vorm via initiatieven zoals [Rensa Refurbished](#), in samenwerking met dochterbedrijf [Inxeon](#). Daarnaast participeert Rensa Family in marktbrede en lokale circulaire projecten, waaronder de [Stadsmijn Achterhoek](#). Hiermee voorkomt de organisatie verspilling en stimuleert zij hergebruik binnen de keten.

#### 5. Duurzame klantprojecten

De bedrijven binnen Rensa Family ondersteunen klanten bij duurzame projecten met advies, begeleiding en uitvoering. De focus ligt op oplossingen die het energieverbruik verlagen en de milieubelasting beperken.

#### 6. Investeren in innovatie

De organisatie investeert continu in innovatie binnen de installatiesector. Digitale oplossingen, nieuwe technologieën en datagedreven werken spelen daarbij een centrale rol, met als doel het energiegebruik en de CO<sub>2</sub>-uitstoot verder te reduceren.

### Naar een duurzame toekomst

Rensa Family combineert duurzame bedrijfsvoering met ondersteuning van klanten bij energiezuinige oplossingen. Daarmee draagt de organisatie bij aan een toekomstbestendige technische sector en samenleving.

De energietransitie vraagt inzet van de gehele keten. Daarom betreft Rensa Family medewerkers en partners actief bij haar duurzaamheidsambities met onder andere de werkgroep SamenGroen. Duurzaamheid is verankerd in de organisatie, zowel in de bedrijfsvoering als in het aanbod van producten en oplossingen.

De voortgang op dit gebied volgt Rensa Family via vastgestelde thema's en rapportagelijnen, in lijn met de Corporate Sustainability Reporting Directive. In 2025 voldoet een deel van de organisatie aan niveau 3 van de CO<sub>2</sub>-prestatieladder. Daarnaast nemen meerdere zusterbedrijven deel aan programma's zoals Lean & Green en EcoVadis.

## Samenvatting in Rensa Family getallen 2025

CO <sub>2</sub> -uitstoot:	8.832.695 kg. CO <sub>2</sub>
CO <sub>2</sub> -reductie tov 2024:	12,6% reductie
Duurzaamheidprogramma's:	<ul style="list-style-type: none"><li>- CO<sub>2</sub>-prestatieladder</li><li>- Lean &amp; Green</li><li>- EcoVadis</li></ul>
Aantal elektrische vrachtwagens:	6 vrachtauto's, 5 bestelbussen
Aantal liters HVO100 transport:	779.590 liter NL, 95.043 liter DL
Aantal liters HVO20 transport:	68.201 liter
Aantal elektrische personenauto's Nederland:	88 personenauto's
kWh Groene stroom:	3.054.722 kWh
CO <sub>2</sub> -reductie door Rensa Refurbish:	216.567 kg. CO <sub>2</sub>
RFC Afval toename t.o.v. 2024:	56,8 ton
RFC Verpakking toename t.o.v. 2024:	1,3 ton

## Rensa Family Strategie: 'Samen groeien'

### Kernboodschap duurzaamheid

Duurzaamheid hoort bij wie we zijn als Rensa Family. Binnen onze strategie 'Samen groeien' werken we samen aan de energietransitie en aan het verkleinen van onze impact op milieu en samenleving.

Dat doen we niet los van elkaar. Juist de verbondenheid tussen de bedrijven, medewerkers en partners maakt het mogelijk om stappen te zetten richting energie- en CO<sub>2</sub>-neutraliteit en om de milieubelasting van onder meer verpakkingen terug te dringen. Zo bouwen we samen aan een toekomstbestendige organisatie en sector.

### Aanleiding en context

De energietransitie vraagt om gerichte en duidelijke keuzes. Wij voelen de verantwoordelijkheid om daarin een actieve rol te pakken. Niet alleen binnen onze eigen organisatie, maar ook samen met klanten, leveranciers en andere partners in de keten.

Rensa Family neemt hierin verantwoordelijkheid door duurzaamheid integraal onderdeel te maken van haar strategie. Daarom vertalen we onze duurzaamheidsambities naar concrete focusgebieden. Dat helpt ons om gericht te werken, prioriteiten te stellen en voortgang te volgen.

De focus ligt daarbij op thema's waar Rensa Family invloed kan uitoefenen en waar de impact op mens, milieu en markt het grootst is.

### Focusgebieden

De duurzaamheidsstrategie richt zich op de volgende thema's:

- Verantwoorde waardeketen
- Circulaire producten en diensten
- Klimateffecten van verkochte producten (scope 3)
- Transport en logistiek (scope 3)
- Afval en verpakkingen
- Broeikasgasemissies uit eigen bedrijfsvoering (scope 1 en 2)
- Gezondheid en welzijn van medewerkers
- Veiligheid

Deze thema's vormen de basis voor beleid, acties en monitoring binnen Rensa Family.

## Uitgangspunten

Onze aanpak komt voort uit familiewaarden die diep in de organisatie verankerd zijn. Samenwerken, openheid, transparantie en trots geven richting aan hoe we met elkaar omgaan en hoe we keuzes maken.

Vanuit deze waarden richten we ons op het versterken van mens, milieu en markt, met oog voor de lange termijn en de generaties die volgen.

## Onze pijlers

### 1. Mensgericht

Rensa Family creëert randvoorwaarden voor een werkomgeving waarin medewerkers zich ontwikkelen en vitaal blijven. De focus ligt op opleiding en vakmanschap, inclusie en diversiteit, en het waarborgen van veilige en eerlijke arbeidsomstandigheden.

Daarnaast ondersteunt de organisatie maatschappelijke en sociale initiatieven waarin medewerkers en stakeholders actief betrokken zijn, zoals Stichting Warmte voor de Kinderen, Werken aan Vakmanschap, de werkgroep SamenVitaal en de Arbocommissie.

### 2. Milieubewust

Rensa Family stuurt op het verkleinen van de ecologische voetafdruk van de groep. De focus ligt op reductie van CO<sub>2</sub>-uitstoot, efficiënter gebruik van grondstoffen, energiebesparing en verantwoorde afvalverwerking. Bedrijfsprocessen richten zich op efficiëntie en beperking van milieubelasting. Medewerkers en ketenpartners spelen hierbij een actieve rol. Voorbeelden zijn CO<sub>2</sub>-monitoring, deelname aan Lean & Green, de werkgroep SamenGroen, elektrificatie van mobiliteit en verduurzaming van verpakkingen.

### 3. Marktgericht

Rensa Family bevordert transparantie richting leveranciers, klanten en andere stakeholders. Door samenwerking en kennisdeling ondersteunt de organisatie duurzame innovatie binnen de keten en speelt zij in op veranderende marktvaart.

### Samenwerking in de keten

We werken samen met brancheorganisaties en ketenpartners aan standaarden, data-uitwisseling en pilots die verduurzaming versnellen. Dit helpt om klanten beter te ondersteunen en om stappen te zetten op circulariteit, verpakkingen en transport.

Voorbeelden zijn deelname aan Lean & Green en het Brancheplan Verpakkingen van Techniek Nederland en samenwerking rond product- en milieudata via 2BA en

Ketenstandaard. Daarnaast sluiten we aan bij (inter)nationale branfedetcheverbanden zoals [Fedet](#) en FEST en bij regionale initiatieven zoals [Cirkelregio Achterhoek](#) en projecten rond lokaal bermgraskarton vanuit het [Grondstoffen Collectief Nederland](#).

#### **4. Innovatie en vooruitgang**

Innovatie vormt een belangrijke hefboom binnen de duurzaamheidsstrategie. Rensa Family stimuleert continue vernieuwing om de energietransitie te versnellen en duurzame oplossingen breder toepasbaar te maken.

De organisatie faciliteert samenwerking met bedrijven, partners en kennisinstellingen en ondersteunt initiatieven gericht op schone technologieën en duurzame logistiek.

Voorbeelden zijn het ZE-truck consortium Liemers en Achterhoek, het project ZE-servicelogistiek as a service Groningen, trajecten rond CO<sub>2</sub>- en stikstofallocatie en pilots met circulaire materialen zoals graskarton.

## Organisatie

Rensa Family is een familie van technische groothandels en dienstverleners die actief is in de professionele installatiesector. De bedrijven binnen Rensa Family ondersteunen installateurs en andere professionals met producten, systemen en diensten op het gebied van onder meer verwarming, ventilatie, koeling, sanitair en duurzame energiesystemen.

De kracht van Rensa Family ligt in de combinatie van specialistische kennis, een hoog serviceniveau en betrouwbare, eigen logistiek. De bedrijven binnen de groep leveren niet alleen producten, maar bieden ook technische ondersteuning, kennis en oplossingen die installateurs helpen bij de uitvoering van hun projecten. Rensa Family bestaat uit meerdere bedrijven, ieder met een eigen specialisme en marktpositie. Binnen deze structuur staat samenwerking centraal. De organisatie werkt vanuit een langetermijnvisie en hecht grote waarde aan duurzame relaties met klanten, medewerkers en partners.

Duurzaamheid speelt daarbij een steeds belangrijkere rol. De bedrijven binnen Rensa Family dragen actief bij aan de verduurzaming van de installatiesector en aan de transitie naar energie-efficiënte en milieuvriendelijke systemen.

### Rensa Family Company

Binnen de groep vervult Rensa Family Company een centrale rol als dienstverlener en verbinder. De organisatie beschikt over brede expertise en ondersteunt de bedrijven binnen Rensa Family bij hun dagelijkse operatie en lange termijn ontwikkeling.

De specialistische verkoopbedrijven maken intensief gebruik van de kennis en diensten van Rensa Family Company. Deze ondersteuning omvat onder meer logistieke diensten, HR, eCommerce en ICT, technische support, marketing & communicatie en financiële administratie. Daarmee vormt Rensa Family Company de organisatorische ruggengraat van de groep.

Naast deze operationele ondersteuning geeft Rensa Family Company richting aan strategie, visie en kernwaarden. Vanuit deze rol bewaakt zij de samenhang binnen de groep en stimuleert zij samenwerking tussen de bedrijven, onder andere op thema's als duurzaamheid, logistiek en digitalisering. Rensa Family Company treedt daarbij niet op als uitvoerende verkooporganisatie, maar creëert de randvoorwaarden waarbinnen de bedrijven binnen Rensa Family hun specialisme kunnen benutten en verder ontwikkelen.

## Rol en verantwoordelijkheden

### Strategische aansturing

Rensa Family Company ontwikkelt en bewaakt de langetermijnstrategie van de groep. Daarbij stuurt zij op gezamenlijke doelstellingen, waaronder de duurzaamheidsambities, en zorgt zij voor samenhang tussen strategie en uitvoering.

### Samenwerking faciliteren

De organisatie stimuleert samenwerking tussen de bedrijven binnen de groep. Door kennisdeling, het bundelen van expertise en het gezamenlijk aanpakken van thema's zoals duurzaamheid en logistiek, ontstaan synergievoordelen.

### Cultuur en kernwaarden

Rensa Family Company bewaakt de familiale cultuur en de kernwaarden van de groep. Klantgerichtheid, betrouwbaarheid en betrokkenheid vormen hierbij het uitgangspunt.

### Ondersteuning en innovatie

De organisatie ondersteunt de bedrijven op het gebied van technologie, logistiek, duurzaamheid en marktinzicht. Hiermee creëert zij randvoorwaarden voor innovatie en voor de verdere verduurzaming van de installatiesector.

### Organisatorische basis

Rensa Family Company zorgt voor een stabiele organisatorische en operationele structuur. Dit biedt de bedrijven binnen de groep ruimte om te groeien en zich te ontwikkelen binnen hun eigen markt en specialisme.

### Samenvattend

Rensa Family Company vormt het strategische en organisatorische hart van Rensa Family. Door richting te geven, te verbinden en te faciliteren, zorgt zij voor een gezamenlijke koers en ondersteunt zij de duurzame en innovatieve ambities van de groep.

Rensa Family werkt actief aan het verduurzamen van de installatiebranche en speelt een belangrijke rol in de transitie naar energie-efficiënte en milieuvriendelijke systemen. Het is een familiebedrijf met een focus op lange termijn relaties en een sterke betrokkenheid bij klanten, medewerkers en partners. De groep bestaat uit meerdere bedrijven waaronder de centrale diensten van Rensa Family Company.

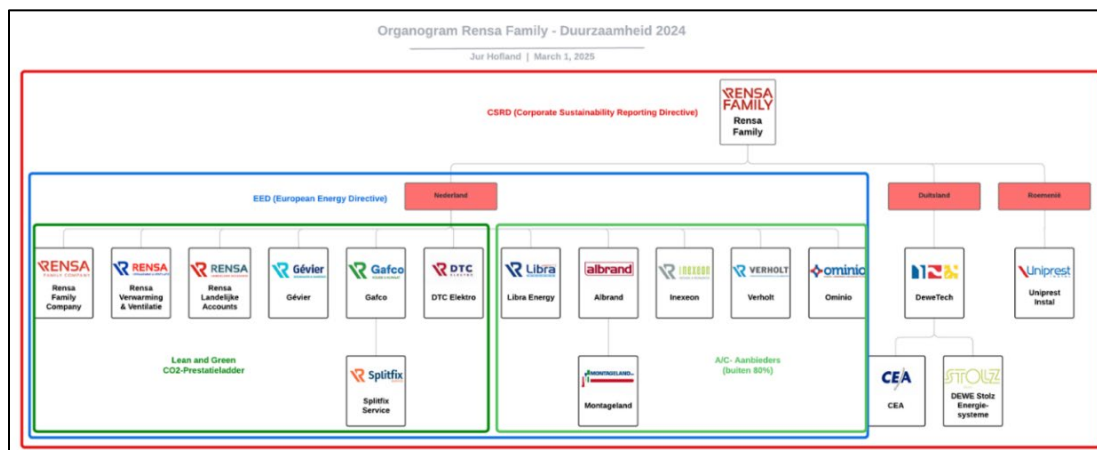
## Organisatie scope

Rensa Family voldoet aan wet- en regelgeving op het gebied van duurzaamheid en de bijbehorende rapportageverplichtingen. Daarnaast nemen verschillende bedrijven binnen de groep deel aan externe duurzaamheidsprogramma's, waaronder de CO<sub>2</sub>-prestatieladder en Lean & Green.



Rensa Family is op geconsolideerd niveau vanaf 2027 rapportageplichtig volgens de Corporate Sustainability Reporting Directive (CSRD). In aanloop hiernaartoe is in 2024 gestart met het CSRD-traject. Dit traject richt zich op het voorbereiden van de organisatie op de gewijzigde rapportagestandaarden die eind 2025 zijn vastgesteld. Als tussenstap werkt Rensa Family toe naar een proefrapportage over het boekjaar 2026. Deze proefrapportage dient als oefenmoment om processen, data en governance verder te versterken.

In het onderstaande overzicht is weergegeven welke bedrijven in 2025 onder welke wetgeving of programma's vallen.



## Stakeholders en materialiteiten

### Dubbele Materialiteitsanalyse (DMA)

In 2024 voerde Rensa Family een dubbele materialiteitsanalyse uit. Deze analyse brengt in kaart welke duurzaamheidsthema's het meest relevant zijn, zowel voor de organisatie zelf als voor haar omgeving.

Bij een dubbele materialiteitsanalyse worden twee perspectieven onderzocht:

#### Impact van de organisatie op haar omgeving

Dit perspectief kijkt naar de effecten van de activiteiten van Rensa Family op milieu, maatschappij en economie. Denk aan broeikasgasemissies, gebruik van grondstoffen en sociale impact binnen de keten.

#### Impact van de omgeving op de organisatie

Dit perspectief richt zich op externe ontwikkelingen die invloed hebben op Rensa Family, zoals veranderende wet- en regelgeving, markt vraag, technologische ontwikkelingen en maatschappelijke verwachtingen rond duurzaamheid. De combinatie van deze perspectieven maakt zichtbaar welke thema's daadwerkelijk materieel zijn. De uitkomsten vormen een belangrijk fundament voor de strategie, prioriteiten en rapportage van Rensa Family.

#### Werkwijze en aanpak

Het proces volgde drie hoofdstappen, zoals hieronder gevisualiseerd, en verder beschreven in dit werkdocument. Het duurzaamheidsadviesbureau 2BHonest ondersteunde Rensa Family bij het opstellen van de op de CSRD-gebaseerde materialiteitsmatrix. Beide partijen werkten nauw samen in co-creatie waarbij Rensa Family in stap 1 en 2 het uitvoerende werk deed en 2BHonest controlerende en adviserende rol had.



## Stap 1: Inventarisatie van ESG-onderwerpen

Stap 1 had als doel een conceptlijst op te stellen van relevante ESG-onderwerpen voor Rensa Family. Hiervoor is een interne en externe analyse uitgevoerd. De uitkomsten zijn samengebracht in een longlist van thema's.

### Interne analyse

Bij de interne analyse zijn strategische documenten van Rensa Family gekoppeld aan ESG-thema's en subonderwerpen uit de European Sustainability Reporting Standards. De focus lag op thema's die aansluiten bij de context van Rensa Family en representatief zijn voor de duurzaamheidsvraagstukken die zich in de praktijk voordoen.

### Externe analyse

De externe analyse richtte zich op bedrijven binnen de markten waarin Rensa Family actief is, waaronder leveranciers, klanten en overige stakeholders. Hierbij is gekeken naar publiek beschikbare informatie over duurzaamheidsambities, doelstellingen en acties binnen de verschillende ESG-thema's.

De combinatie van deze analyses leverde een overzicht op van relevante ESG-onderwerpen voor zowel Rensa Family als de sector. Dit overzicht vormde de basis voor de longlist.



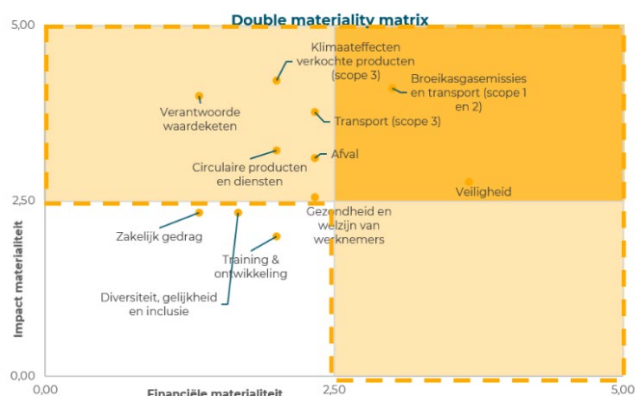
Geïnterviewde stakeholdergroep

## Stap 2: Stakeholderbetrokkenheid

Stap 2 richtte zich op stakeholderbetrokkenheid met als doel de dubbele materialiteit te beoordelen. Via consultaties is vastgesteld welke thema's voor stakeholders het meest relevant zijn. Op basis hiervan is de longlist teruggebracht tot een shortlist.

Als onderdeel van deze stap is een stakeholder analyse uitgevoerd. Deze analyse geeft inzicht in de relaties tussen Rensa Family en haar

stakeholders en beoordeelt deze op impact en invloed. De uitkomsten vormden de basis voor de verdere uitwerking van de materialiteitsanalyse.

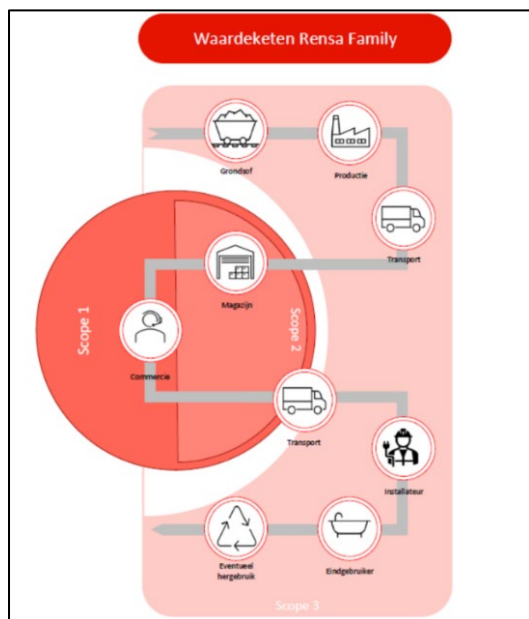


### Ketenmapping

De waardeketen van Rensa Family is in kaart gebracht, van grondstofwinning tot en met de end-of-life fase. De visual laat zien waar de activiteiten van Rensa Family zich bevinden binnen de keten 1 en hoe deze zich verhouden tot scope 1, 2 en 3.

De ketenanalyse vormt een belangrijk uitgangspunt voor de dubbele materialiteitsanalyse. Zij maakt inzichtelijk waar Rensa Family directe invloed heeft en waar impact zich voordoet via leveranciers, logistiek, klanten en eindgebruikers.

Op basis van deze ketenmapping zijn stakeholders geselecteerd en zijn relevante ESG-thema's verder onderzocht en beoordeeld.



## Stakeholderinterviews

Als onderdeel van de materialiteitsanalyse zijn in totaal zeventien interviews gehouden, waarvan acht met interne stakeholders en negen met externe stakeholders. De interviews zijn uitgevoerd aan de hand van een vaste set ESG-thema's, gebaseerd op de ESRS-structuur. Deze thema's vormden het vertrekpunt voor de gesprekken.

De inzichten uit de interviews zijn gebruikt om prioriteiten aan te brengen en om een longlist terug te brengen tot een shortlist voor stap 3 van de analyse.

### Stap 3: Beoordeling dubbele materialiteit

In stap 3 is de dubbele materialiteit beoordeeld vanuit twee perspectieven:

1. De impact van Rensa Family op mens, maatschappij en milieu (inside-out)
2. De impact van externe ontwikkelingen op de (financiële) prestaties van Rensa Family (outside-in)

Na het opstellen van de shortlist zijn workshops georganiseerd met interne experts. Tijdens deze sessies zijn per thema drie aspecten besproken:

#### Context

De relatie tussen de organisatie, de waardeketen en het ESG-thema, inclusief de aansluiting op de huidige strategie.

#### Triggers

Factoren in gedrag, beleid of strategie die impact veroorzaken of versterken.

#### Impacts

De gevolgen voor milieu, mensen, samenleving en de financiële positie van Rensa Family, met onderscheid tussen risico's en kansen.

### Materiële thema's voor CSRD-rapportage

Op basis van de dubbele materialiteitsanalyse zijn de volgende thema's aangemerkt als materieel voor CSRD-rapportage op geconsolideerd niveau:

E1 Klimaat  
E2 Vervuiling  
E5 Circulaire economie  
S1 Eigen medewerkers  
S2 Medewerkers in de waardeketen

Deze thema's vormen het kader voor de verdere uitwerking van beleid, doelstellingen en rapportage.

## Organisatie en ESG-teams

Om de materiële thema's structureel te verankeren in de organisatie, zijn ESG-teams ingericht. Elk team is gekoppeld aan één van de materiële thema's en bestaat uit inhoudelijke experts uit de organisatie.

De ESG-teams hebben als doel om per thema richting te geven aan strategie, doelstellingen en acties. Hiermee wordt de ontwikkeling en verbetering breed in de organisatie belegd, in lijn met het [Rijnlands](#) organiseren.

### Taken en werkwijze

De ESG-teams werken volgens de volgende uitgangspunten:

#### Uitvoering en monitoring

De teams werken per thema aan uitvoering en monitoring van acties volgens de PDCA-verbetercyclus (Plan-Do-Check-Act).

#### Overlegstructuur

Elk ESG-team komt vier keer per jaar bijeen om voortgang, knelpunten en best practices te bespreken.

#### Samenstelling

De teams bestaan uit thema-experts en, waar relevant, voormalige leden van de Taskforce Duurzaamheid.

#### Actiehouderschap

Actiehouders zijn verantwoordelijk voor uitvoering, het bijhouden van KPI's (Key Performance Indicators) en mijlpalen en rapportage aan het team.

#### Rapportage en databeheer

De voortgang wordt als volgt vastgelegd en gerapporteerd:

- Acties en mijlpalen worden centraal geregistreerd
- Halfjaarlijks wordt input verzameld van de ESG-teams over voortgang, KPI's, verbeterprojecten, risico's en CSRD-compliance
- Rapportages worden gedeeld in relevante overlegstructuren, waaronder directie en commerciële overleggen

De organisatie maakt gebruik van een centraal dataverzamel- en traceability systeem, gebaseerd op een PDCA-structuur. Dit ondersteunt interne sturing, rapportage en externe audits.

## Organisatiescope CSRD

Voor de CSRD-rapportage is een specifieke organisatiescope vastgesteld op basis van omzet en omvang. Binnen deze scope vallen de volgende bedrijven:

- Rensa Family Company
- Rensa Verwarming & Ventilatie
- Gévier Sanitair & Badkamers
- Gafco Koude en Klimaat
- DTC Elektro
- Libra Energy
- DEWEtech
- Uniprest

## Mens

Samenwerking, openheid, transparantie en synergie vormen de basis van hoe wij werken binnen Rensa Family. Vanuit deze waarden stimuleren we een cultuur waarin verbeteringen vanuit de werkvloer ontstaan en waarin medewerkers actief bijdragen aan de ontwikkeling van de organisatie.

Veiligheid, gezondheid en vitaliteit, en een verantwoorde waardeketen zijn centrale thema's binnen ons mensbeleid. Dit beleid geldt voor alle medewerkers binnen de Nederlandse organisaties van Rensa Family en haar Europese dochterondernemingen. De directie is verantwoordelijk voor de vaststelling, uitvoering en monitoring van dit beleid.

### Medewerkers en organisatie

Er is inzicht in de samenstelling van het personeelsbestand van Rensa Family, waaronder het totaal aantal medewerkers, de verdeling per bedrijf en het aandeel uitzendkrachten en contractmedewerkers.

Deze cijfers vormen de basis voor ons beleid op het gebied van inzetbaarheid, veiligheid en ontwikkeling van medewerkers.

### Mensenrechten en arbeidsrechten

Respect voor mensenrechten en arbeidsrechten vormt een vanzelfsprekend onderdeel van onze bedrijfsvoering. Ons beleid sluit aan bij internationaal erkende richtlijnen, waaronder de VN-richtlijnen voor Bedrijfsleven en Mensenrechten, de ILO-verklaring over fundamentele principes en rechten op het werk en de OESO-richtlijnen voor multinationale ondernemingen.

Wij zetten ons in om deze rechten te waarborgen binnen onze eigen organisatie en in de waardeketen. Daarbij voldoen we aan alle relevante wet- en regelgeving voor werkgevers. We nemen maatregelen om mogelijke negatieve effecten op mensen- en arbeidsrechten tijdig te signaleren en aan te pakken, ook wanneer deze zich voordoen bij ketenpartners.

Discriminatie, intimidatie en ongelijke behandeling accepteren wij in geen enkele vorm. Dit is vastgelegd in onze personeelsgids en gedragscode. Bij het bewaken van deze principes besteden we specifieke aandacht aan kwetsbare groepen.

### Gezondheid en veiligheid

Wij streven naar een veilige en gezonde werkomgeving voor al onze medewerkers. Daarbij beoordelen we continu de impact van onze activiteiten, onder meer in magazijnen, transport en kantooromgevingen. We volgen werkongevallen en ziekteverzuim actief en gebruiken deze informatie om gericht verbeteringen door te voeren.

We treffen maatregelen om risico's op de werkplek te beheersen en te verminderen. Dit omvat onder andere het beschikbaar stellen van passende veiligheidsmiddelen voor magazijnmedewerkers, het inrichten van ergonomische werkplekken en het ondersteunen van een gezonde werk-privébalans.

Een cultuur van continue verbetering staat centraal. Medewerkers worden aangemoedigd om signalen en voorstellen te delen op het gebied van veiligheid en welzijn. Daarbij houden we rekening met ontwikkelingen zoals vergrijzing en de fysieke belasting van werkzaamheden. Vitaliteit en duurzame inzetbaarheid krijgen hierdoor structureel aandacht.

Als gecertificeerd bedrijf volgens de Code Gezond en Veilig Magazijn nemen we corrigerende maatregelen wanneer veiligheidskwesties zich voordoen. Incidenten worden geregistreerd en opgevolgd op het juiste niveau binnen de organisatie. De opgedane inzichten gebruiken we om veiligheidsbeleid en -maatregelen verder te verbeteren.

Onze gedragscode en klokkenluidersregeling gelden voor alle medewerkers en bieden bescherming en ondersteuning bij het melden van misstanden.

### **Hoe doen we dat?**

Binnen Rensa Family vertalen we beleid op het gebied van veiligheid, gezondheid en welzijn naar concrete initiatieven en vaste werkwijzen. Deze initiatieven richten zich op preventie, bewustwording en continue verbetering.

### **RIE-team**

Binnen Rensa Family is een RIE-team actief dat preventief werkt aan veiligheid op de werkvloer. Dit team is verantwoordelijk voor het uitvoeren en actualiseren van de Risico-inventarisatie en -evaluatie en het bijbehorende plan van aanpak. Het RIE-team bestaat uit preventiemedewerkers, arbocoördinatoren, HR, leidinggevend en waar nodig externe adviseurs. Samen identificeren zij risico's, beoordelen zij urgentie en impact en formuleren zij maatregelen om risico's te beheersen of te voorkomen.

De werkzaamheden van het RIE-team omvatten:

- het in kaart brengen van fysieke, mentale en organisatorische risico's
- het prioriteren van risico's
- het opstellen en opvolgen van maatregelen
- het periodiek actualiseren van de RIE

### **Informatie en bewustwording**

Via Pulse, de digitale werkomgeving, stelt Rensa Family veiligheidsinformatie centraal beschikbaar. Medewerkers vinden hier onder andere het bedrijfsnoodplan, procedures voor incidentregistratie, veiligheidsinstructies, verkeersregels en richtlijnen voor persoonlijke beschermingsmiddelen.

Daarnaast wordt periodiek informatie gedeeld over veilig werken en preventie, aangevuld met trainingen en cursussen.

### **Gedragscode, integriteit en melden**

Rensa Family hanteert een gedragscode en integriteitsreglement, aangevuld met een klokkenluidersregeling. Medewerkers kunnen bij vragen of meldingen terecht bij een vertrouwenspersoon. Deze regelingen gelden voor alle medewerkers binnen de organisatie.

### **BHV-organisatie**

De BHV-organisatie bestaat uit opgeleide medewerkers die optreden bij noodsituaties zoals ongevallen, brand of evacuaties. Zij verlenen eerste hulp, ondersteunen bij evacuaties en onderhouden contact met hulpdiensten. De BHV-organisatie oefent meerdere keren per jaar, onder andere via ontruimingsoefeningen. Trainingen en kennis worden structureel actueel gehouden.

### **Introductie en instructie**

Nieuwe medewerkers doorlopen een introductieprogramma waarin veiligheid en gezondheid vaste onderdelen zijn. Tijdens het inwerken krijgen zij instructie van leidinggevenden en toegang tot het personeelshandboek.

In het kleingoedmagazijn in Didam maken interactieve informatiezuilen veiligheidsinstructies toegankelijk, bijvoorbeeld over het werken met gevaarlijke stoffen.

### **Beschermende middelen**

Rensa Family voorziet medewerkers van passende beschermende kleding. Het type en niveau van bescherming sluiten aan bij de werkzaamheden en de risico's die daarbij horen.

### **Gezondheid en welzijn**

Rensa Family hecht veel waarde aan gezondheid, vitaliteit en werkplezier. Fysieke en mentale vitaliteit dragen bij aan duurzame inzetbaarheid en verminderen het risico op uitval.

### **Werkgroep SamenVitaal**

De werkgroep SamenVitaal stimuleert gezondheid en welzijn binnen de organisatie. De werkgroep richt zich op het creëren van een ondersteunende werkomgeving waarin medewerkers balans houden tussen werk en privé en met plezier kunnen werken.

SamenVitaal initieert onder andere:

- gezondheidsprogramma's en workshops
- bewustwordingscampagnes rond mentale en fysieke gezondheid
- advies aan HR en management over vitaliteitsbeleid
- ondersteuning bij het verminderen van werkdruk

### **Het Goede Gesprek**

Binnen Rensa Family voeren medewerkers en leidinggevenden structureel 'Het Goede Gesprek'. Deze dialoog richt zich niet alleen op prestaties, maar ook op persoonlijke ontwikkeling, welzijn en samenwerking.

Het Goede Gesprek biedt ruimte voor:

- ontwikkeling en leerdoelen
- werkplezier en vitaliteit
- reflectie op doelen en resultaten

- onderlinge samenwerking en betrokkenheid

De dialoog is minder formeel dan traditionele functioneringsgesprekken en vormt een doorlopend gesprek in plaats van een jaarlijkse evaluatie.

### **Providerboog**

De providerboog biedt medewerkers toegang tot aanvullende ondersteuning en diensten. In overleg met de leidinggevende en HR kan een passend traject worden ingericht, afgestemd op de persoonlijke situatie van de medewerker.

### **Ziekteverzuim**

Rensa Family werkt preventief aan het beperken van ziekteverzuim door actief in contact te blijven met medewerkers en transparant te zijn over wederzijdse verwachtingen in de arbeidsrelatie. Ontwikkeling, vitaliteit en ondersteuning spelen hierin een belangrijke rol. De organisatie faciliteert preventieve maatregelen en zet deze gericht in via leidinggevend en HR.

Voor 2028 zijn de volgende doelstellingen vastgesteld:

- Ziekteverzuim kantoor: lager dan 4 procent of onder de geldende benchmark
- Ziekteverzuim magazijn en transport: lager dan 8 procent of onder de geldende benchmark

In aanloop naar deze doelstellingen wordt een nulmeting uitgevoerd en wordt de relevante benchmark vastgesteld. Leidinggevend krijgen een expliciete rol in het realiseren van deze doelen. Daarnaast wordt onderzocht hoe rolduidelijkheid en het gebruik van de providerboog beter onder de aandacht van medewerkers en leidinggevend kunnen worden gebracht.

### **Medewerkerstevredenheid**

Rensa Family monitort medewerkerstevredenheid via een medewerkerstevredenheidonderzoek. De gemiddelde score binnen de bedrijven van Rensa Family Company bedraagt 7,9, gemeten in 2024.

De doelstelling voor 2028 is een gemiddelde score van minimaal 8,0. Om voortgang structureel te volgen, wordt een jaarlijkse meting ontwikkeld en geïmplementeerd. Verbetermaatregelen worden waar nodig op maat ingezet via het Goede Gesprek, aangevuld met ontwikkelprogramma's en ondersteuning vanuit de providerboog.

### **Werkvermogen**

Voor werkvermogen is de doelstelling om in 2028 minimaal 85 procent van de medewerkers te laten scoren op ten minste het niveau 'goed'. Afdelingshoofden spelen een sleutelrol in het herkennen van knelpunten en het bespreekbaar maken van energiebronnen en belastbaarheid.

Door medewerkers inzicht te geven in waar zij energie van krijgen en hoe dit optimaal kan worden benut in het werk, draagt Rensa Family bij aan duurzame inzetbaarheid.

## Diversiteit en inclusie

Binnen het thema diversiteit onderscheidt Rensa Family twee invalshoeken: medewerkers met een afstand tot de arbeidsmarkt en diversiteit in gender, etniciteit en leeftijd.

Op dit moment geldt er geen groepsbrede doelstelling voor het creëren van arbeidsplaatsen voor mensen met een afstand tot de arbeidsmarkt. Wel wordt onderzocht of en hoe hiervoor in de toekomst doelstellingen kunnen worden geformuleerd. Op dit moment ontstaan formatieplaatsen voornamelijk bottom-up, op basis van capaciteitsvraagstukken. Binnen Rensa Family werken bij de bedrijven Albrand en Inxeon medewerkers met een afstand tot de arbeidsmarkt. Rensa Family Company werkt daarnaast samen met [uitzendbureau 65plus](#).

Voor diversiteit in gender, etniciteit en leeftijd zijn op dit moment geen specifieke doelstellingen vastgesteld. Werving en selectie richten zich op de meest passende kandidaat voor de functie, op basis van vooraf vastgestelde criteria. Bij gelijke geschiktheid gaat de voorkeur uit naar een vrouwelijke kandidaat. Via het jaarlijkse medewerkerstevredenheidsonderzoek wordt gemonitord of sprake is van een veilige werksfeer en gelijke kansen. Indien nodig worden hierop acties ingezet.

## Arbeidsvoorwaarden en regelingen

Rensa Family biedt medewerkers diverse regelingen ter ondersteuning van werk, welzijn en betrokkenheid, waaronder:

- Thuiswerkmogelijkheden
- Collectiviteitskorting op de zorgverzekering
- Reiskostenvergoeding
- Afdelingsbudgetten voor teamactiviteiten
- Personeelsaankopen
- Targetregeling en winstdeling
- Vergoedingen voor persoonlijke beschermingsmiddelen
- Regeling 'Pensioen in zicht'

## Opleiding en trainingen

Rensa Family stimuleert en faciliteert de ontwikkeling van medewerkers. In overleg met leidinggevenden krijgen medewerkers ruimte voor opleidingen, trainingen en cursussen, zowel vakinhoudelijk als gericht op persoonlijke ontwikkeling.

Een voorbeeld hiervan is de training 'Accountable Leiderschap'. Daarnaast biedt Rensa Family ruimte aan studenten voor stages, afstudeeropdrachten en onderzoeken. Jaarlijks zijn diverse stageplaatsen beschikbaar op meerdere niveaus en in verschillende disciplines.

Rensa Family werkt hierbij samen met regionale partners, onder andere via de [Innovatiehub Achterhoek](#).

## Verantwoorde waardeketen en werknemers in de keten

Het streven naar een veilige en gezonde werkomgeving strekt zich ook uit tot werknemers in de waardeketen. Voorlopige analyses wijzen op risico's in delen van de keten, bijvoorbeeld bij de productie van zonnepanelen.

Rensa Family monitort zowel potentiële als daadwerkelijke impact in de keten en richt zich op het voorkomen, beperken en aanpakken van negatieve effecten. Het beleid richt zich op alle arbeiders in de waardeketen, met prioriteit voor geïdentificeerde risicocategorieën.

Om deze ambities te borgen, is in 2025 een leverancierscode (Code of Conduct) opgesteld. Deze leverancierscode stelt normen voor mensenrechten, veilige arbeidsomstandigheden en ethisch zakendoen en wordt door alle bedrijven binnen Rensa Family toegepast.

## Warmte voor de kinderen

[Stichting Warmte voor de Kinderen](#) werd in 2004 opgericht ter gelegenheid van het 50-jarig bestaan van Rensa. De stichting focust op verwarmingsprojecten voor kinderen, zoals in scholen en tehuizen, in Zuidoost-Europa, met nadruk op Roemenië en Bosnië. Sinds de oprichting zijn meer dan 30 projecten gerealiseerd, vaak uitgevoerd door lokale installateurs. Het bestuur, bestaande uit vrijwillige (oud-)medewerkers van Rensa, werkt zonder beloning en selecteert projecten zorgvuldig via korte lijnen met contactpersonen ter plaatse. Samenwerking met stichtingen, leveranciers en vervoerders zorgen voor efficiënt gebruik van middelen. De financiering komt van Rensa-medewerkers die vrijwillig een deel van hun salaris doneren, verdubbeld door de directie, giften van sterpartners en incidentele donaties. Naast advies en bemiddeling bij materiaalinkoop doet de stichting eindcontroles na voltooiing van de projecten. Zo brengt de stichting warmte voor kinderen naar waar dat het hardst nodig is.

## Milieu

### Milieurisico en beleid

Rensa Family heeft een lage kans op directe schade aan het milieu door haar activiteiten. Toch is het belangrijk dat we de invloed van milieufactoren meenemen in onze beslissingen. Daarom hebben we beleid ontwikkeld rond klimaatverandering (vermindering van impact) en de circulaire economie. De directie zorgt ervoor dat dit beleid wordt uitgevoerd en nageleefd, met ondersteuning van onze ESG-teams. Dit beleid geldt wereldwijd voor de hele waardeketen van Rensa en haar dochterbedrijven.

De 3 duurzaamheidsdoelstellingen voor 2030 zijn:

- CO<sub>2</sub>-neutraal (80% reductie en maximaal 20% compensatie)
- Energieneutraal (voor de gebouwen)
- Impact op het milieu door verpakkingen minimaliseren

### Klimaatverandering

We willen een voorbeeld zijn in duurzaam ondernemen. Door onze duurzaamheidsstrategie uit te voeren, maken we onze organisatie toekomstbestendig. We helpen klimaatverandering tegen te gaan door minder broeikasgassen uit te stoten, energiezuinig te werken en milieuvriendelijke producten te promoten.

Onze activiteiten kunnen invloed hebben op het klimaat. Daarom zoeken we actief naar oplossingen die zorgen voor een duurzame toekomst. We steunen initiatieven zoals het gebruik van emissievrije transportmiddelen, investeren in energie neutrale gebouwen en moedigen energie-efficiënte producten aan. We meten onze voortgang, vinden verbeterpunten en zorgen dat onze doelen voldoen aan milieuregels.

We bekijken en beheersen onze broeikasgasuitstoot en de effecten daarvan. Dit doen we door onder andere te kijken naar het energieverbruik in onze gebouwen, ons beleid voor vervoer, de levenscyclus van onze producten en de keten van leveranciers. Daarnaast nemen we stappen om risico's van de energietransitie te verminderen en streven we naar een eerlijke overgang naar een laagkoolstofeconomie.

### Vervuiling

We doen ons best om vervuiling te voorkomen binnen onze eigen activiteiten en in de waardeketen. In onze branche kunnen er bijvoorbeeld f-gassen worden gebruikt. Bij lekkages kunnen deze gassen de lucht vervuilen. Ook kan er vervuiling ontstaan bij de productie van zonnepanelen. Wij werken eraan om

risico's zoals lekkages te verminderen. We praten hierover met onze partners in de keten en houden bij of we voldoen aan milieuwetgeving.

### **Circulaire economie**

We willen minder grondstoffen gebruiken, afval verminderen en afvalstromen beter beheren binnen onze bedrijfsvoering. We herkennen dat natuurlijke hulpbronnen opraken en zien kansen om door innovatie geld te besparen en duurzamer te werken. We volgen onze voortgang bij het toepassen van circulaire principes en blijven zoeken naar verbeteringen.

We brengen de effecten van grondstofgebruik en afvalproductie in kaart. Daarbij kijken we naar zowel de milieugevolgen als economische impact. Deze effecten beheren we met circulaire strategieën zoals ons Rensa Refurbished-programma en een duurzame verpakkingsstrategie. We pakken risico's aan en grijpen groeikansen. We geven prioriteit aan gebruik van gerecyclede verpakkingsmaterialen. Ook letten we op duurzame inkoop en gebruiken we meer hernieuwbare grondstoffen.

Bij afvalverwerking hanteren we de afvalrangorde:

1. Voorkomen van afval,
2. Hergebruik,
3. Recycling,
4. Verwijdering als laatste optie.

## Hoe doen we dat?

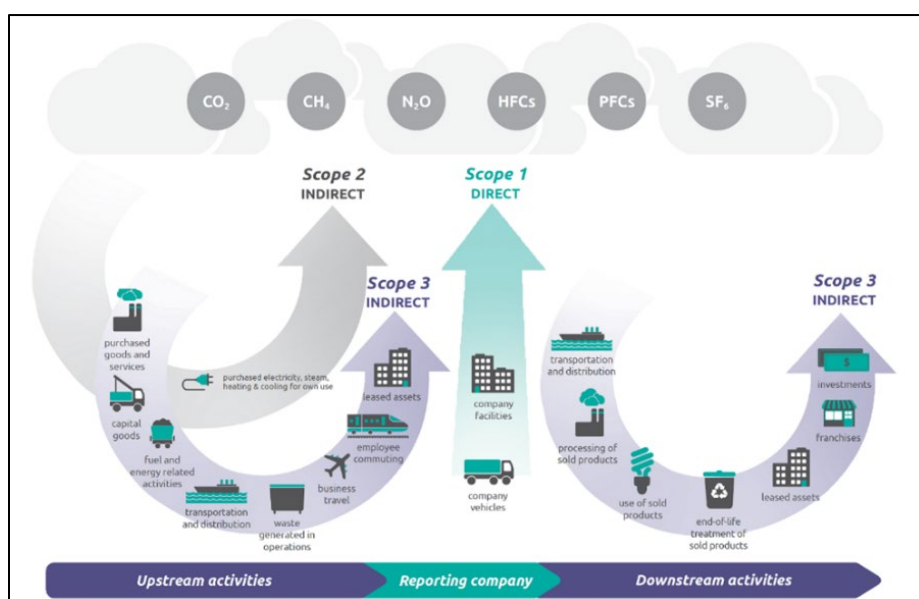
Wij willen leidend zijn in de energietransitie en samenwerken aan een betere toekomst. Ons doel is dat we in 2030 energie- en CO<sub>2</sub>-neutraal zijn. We werken ook aan minder verpakkingen die slecht zijn voor het milieu. Samen bouwen we aan een duurzame toekomst voor onze organisatie, onze klanten en nieuwe generaties.

Bij Rensa Family werken we vanuit onze sterke familiewaarden: samenwerken, synergie, openheid, transparantie en trots. Deze principes staan centraal in onze duurzame strategie. We willen het welzijn van mensen, het milieu, de markt en toekomstige generaties verbeteren.

Onze strategie richt zich op het verminderen van uitstoot (scope 1 en 2). Voor scope 3 ligt de focus op uitbesteed transport, zakenreizen en woon-werkverkeer. Voor andere gebieden binnen scope 3, zoals ingekochte goederen en inkomend transport, wordt in 2026 een nulmeting gedaan.

Binnen de strategie wordt er een onderscheid gemaakt tussen:

- Transport
  - Eigen transport Scope 1
  - Ingehuurd transport Scope 3
- Gebouwen Scope 1 en 2
- Mobiliteit
  - Auto van de zaak Scope 1
  - Woon-werkverkeer Scope 3
  - Zakenreizen Scope 3
- Afval door productie (verpakkingen) Scope 3
- Gekochte goederen Scope 3



## CO<sub>2</sub>-neutraal in 2030

Doelstelling: 80% CO<sub>2</sub>-reductie in scope 1 en 2, in 2030 met als basisjaar 2014  
Maatregelen zijn uitgewerkt in de domeinen: Transport, Gebouwen en Mobiliteit.

### Eigen transportvloot

Eigen transport (scope 1) in Nederland 80% reductie van de CO<sub>2</sub>-uitstoot, door elektrificatie van het wagenpark en waar niet mogelijk reductie door inzet HVO-brandstof.

Voor eigen transport van DEWEtech (Duitsland) en Uniprest (Roemenië) wordt in 2026 een aparte doelstelling geformuleerd en een reductieplan opgesteld. Hiervoor is in 2025 een nulmeting uitgevoerd.

Rensa Family maakt een toekomstbestendig ontwerp betreffende het transportnetwerk met als onderdeel de verdere elektrificatie van de eigen voertuigenvloot en uitbreiding van gebruik van HVO100 brandstof (biodiesel van afvaloliën).

Verdere elektrificatie van transportmiddelen vraagt om een goede laadinfrastructuur. Onderdeel van het traject is de uitbreiding van laadpalen op eigen terrein en een onderzoek naar EMS (Energie Management Systemen)

Aan de proceszijde wordt er aandacht besteed aan de beladingsgraad van de voertuigen door monitoring en acties vanuit een slim transportplanningsapplicatie. Daaraan gekoppeld is een monitoring- en rapportage tool om de CO<sub>2</sub>- en stikstofuitstoot per zending inzichtelijk te maken.

Rensa Family Company haalt in 2025 voor twee leveranciers de bestellingen op met eigen vervoer. Op deze manier wordt een lege terugrit voorkomen. De ambitie is om dit in de toekomst uit te breiden. Er wordt nu nog tegen wat praktische problemen aan gelopen die uitbreiding nog niet mogelijk maken. Het onderwerp blijft aandacht houden en wordt bespreekbaar gemaakt met producenten en/of leveranciers.

### Transport subcontractors

De doelstelling voor inhuur van transport (scope 3) in Nederland. 80% van de inhuur rijdt in 2030 op HVO-brandstof.

Rensa Family gaat in gesprek met transport subcontractors om de kansen voor verduurzaming samen te analyseren. Door middel van co-creaties en periodieke voortgangsgesprekken worden maatregelen genomen die naast CO<sub>2</sub>-reductie leiden tot transport efficiëntie.

## **Gebouwen**

Doelstelling gebouwen in eigen beheer (scope 1 en 2): 80% reductie in CO<sub>2</sub>-uitstoot van stroom in gebouwen. Hiervoor moet huidige CO<sub>2</sub> per locatie in kaart worden gebracht. Daarna zal er per locatie een reductieplan worden opgesteld. Een deel van de locaties in Nederland wekken zelf stroom op door gebruik van zonnepanelen, of er wordt gecertificeerde groene stroom afkomstig uit Nederland ingekocht.

Enkele Rensa Family locaties in Nederland zijn gasloos en gebruiken een warmtepompinstallatie. Voor de 4 magazijnen van Rensa Family Company wordt gecertificeerd groen gas uit co-vergisting ingekocht.

## **Mobiliteit**

Doelstelling auto's van de zaak (scope 1): Alle auto's van de zaak in Nederland rijden elektrisch. Vanaf 2025 zijn nieuw in gebruik genomen leaseauto's in Nederland elektrisch.

Voor DEWEtech en Uniprest wordt in 2026 onderzocht wat de status en mogelijkheden zijn. Op basis van deze informatie wordt een doelstelling bepaald.

Voor overige woon-werkverkeer en zakenreizen (scope 3) stellen we nog geen doelstelling op.

## Circulariteit

### Strategie

Voor thema E5-circulariteit wordt er voor de strategie een onderscheid gemaakt tussen:

- Verpakkingsmateriaal
- Assortiment
- Rensa Refurbished

Gezien de diversiteit aan subthema's over circulariteit, is er geen overkoepelende doelstelling bepaald.

### Verpakking

Het verpakkingsmateriaal wat door Rensa Family wordt toegevoegd aan de keten is 100% recyclebaar.

Vanuit kleingood in Nederland is dit op korte termijn te realiseren. Bij Libra, DEWETech en Uniprest moeten eerst de huidige situatie geanalyseerd worden en een actieplan opgesteld worden. Omdat de Rensa Family bedrijven een order consoliderende functie hebben worden er verpakkingen toegevoegd in de keten voor handling, bescherming en als informatiedrager.

De uitstroom van verpakkingsmateriaal naar de afvalverwerker is 100% recyclebaar. De uitstroom wordt veelal veroorzaakt door het verwijderen door de magazijnen van logistieke verpakkingen afkomstig van de fabrikant. Tijdens de jaargesprekken met leveranciers wordt het thema verpakkingen vast op de gespreksagenda gezet.



### Assortiment

Rensa Family is een groep groothandels. We bieden een zo compleet mogelijk assortiment aan en maken geen onderscheid in de mate van duurzaamheid en circulariteit per product. Om inzicht te krijgen in de milieu-impact wordt er een

Spend-based analyse gemaakt waarbij de CO<sub>2</sub>-uitstoot van het assortiment inzichtelijk wordt.

Rensa Family ondersteund klanten bij het maken van een duurzame keuze, door milieudata van producten via een landelijk platform op een eenduidige manier te ontsluiten. Deze data, ook wel EPD (Environmental Product Declaration) omvatten alle productfases en geven inzicht in levensduur, recyclebaarheid en recycled content, hergebruik en modulariteit.

Transparantie, eenduidigheid en kwaliteit van data is hier van belang.

Bij Rensa Family Company speelt de afdeling Databeheer een leidende rol in de ontwikkelingen over dit thema. Er wordt nauw samengewerkt met brancheorganisaties als 2ba, Ketenstandaard, FEDET en TGF. Op internationaal niveau is dit FEST. Rensa Family Company is lid van de FEST-workinggroup Sustainability.

Tijdens jaargesprekken met leveranciers wordt het delen van data (LCA's en EPD's) als onderwerp op de gespreksagenda gezet.

## **Rensa Refurbish**

Het Rensa Refurbish programma is een initiatief van Rensa Family Company en zusterbedrijf Inxeon. Het programma is gericht op duurzaamheid en het verlengen van de levensduur van technische producten. Binnen dit programma wordt apparatuur, zoals onderdelen van verwarmings- en ventilatiesystemen, teruggenomen, gereviseerd en opnieuw in omloop gebracht. Dit kan bijvoorbeeld gaan om producten zoals omvormers, ventilatoren of printplaten.

De kern van het Rensa Refurbish programma is gericht op het verminderen van afval en het optimaal benutten van grondstoffen door apparaten en onderdelen te herstellen, waar mogelijk, in plaats van ze weg te gooien. Het programma draagt bij aan circulaire economie-doelstellingen en helpt installateurs en eindgebruikers om op een verantwoorde manier om te gaan met apparaten die reparatie of revisie nodig hebben. De doelstelling is dat 20% van alle verkochte serviceonderdelen bestaat uit refurbished producten. Hiervoor is een apart team opgericht om de processen, de logistiek en de verkoop en promotie verder door te ontwikkelen.

Product slimmer gebruiken en maken	R0 Refuse	Product overbodig maken door van zijn functie af te zien, of die met een radicaal ander product te leveren
	R1 Rethink	Productgebruik intensiveren (bijv. door producten te delen of producten met multifunctionele eigenschappen)
	R2 Reduce	Product efficiënter fabriceren door minder grondstoffen en materialen in het product, of in het gebruik ervan
Levensduur verlengen van product en onderdelen	R3 Re-use	Hergebruik van afgedankt, nog goed product in dezelfde functie door een andere gebruiker
	R4 Repair	Reparatie en onderhoud van kapot product voor gebruik in zijn oude functie
	R5 Refurbish	Opknappen of moderniseren van een oud product
	R6 Remanufacture	Onderdelen van een afgedankt product gebruiken in een nieuw product met dezelfde functie
	R7 Repurpose	Afgedankt product of onderdelen daarvan gebruiken in een nieuw product met een andere functie
Nuttig toepassen van materialen	R8 Recycle	Materialen verwerken tot dezelfde (hoogwaardige) of mindere (laagwaardige) kwaliteit
	R9 Recover	Verbranden van materialen met energierugwinning

## Markt

Als groep van groothandelsbedrijven en dienstverleners heeft Rensa Family invloed op de keten, zowel stroomopwaarts als stroomafwaarts. Daarom werken we met leveranciers, klanten en branchepartners aan transparantie, betere data-uitwisseling en verduurzaming van processen.

### Stroomopwaarts

Rensa Family maakt afspraken met leveranciers over verantwoord zakendoen via een Supplier Code of Conduct. Daarmee leggen we vast welke normen en waarden we belangrijk vinden in de samenwerking.

Voor product- en milieudata werkt Rensa Family in Nederland samen met [2BA en Ketenstandaard](#). Leveranciers delen milieudata steeds vaker via een Europese berichtenstandaard (ETIM Xchange) richting het platform. We stimuleren die werkwijze in gesprekken met leveranciers en via deelname aan brancheverbanden, waaronder Techniek Nederland en (inter)nationale groothandelsfederaties.

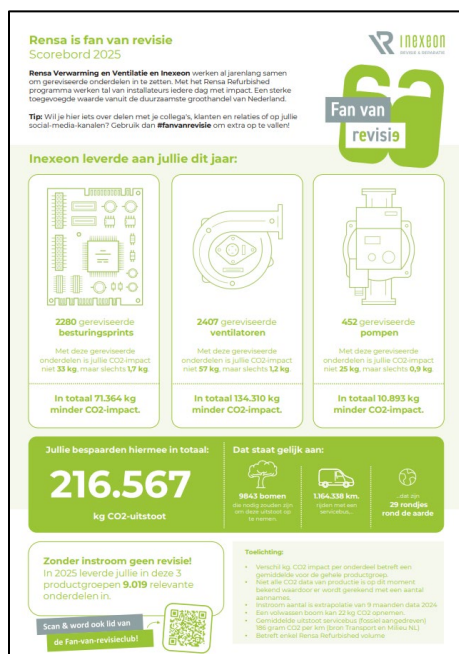
Daarnaast stimuleert deelname aan het [Brancheplan Verpakkingen](#) het verduurzamen van verpakkingen door leveranciers. Rensa Family werkt met meerdere leveranciers samen in pilots en verbetertrajecten rond reductie, materiaalkeuze en herbruikbare oplossingen.

### Stroomafwaarts

Rensa Family helpt klanten om duurzamere keuzes te maken, onder andere via refurbished serviceonderdelen. Binnen het [Rensa Refurbished-programma](#) nemen de bedrijven binnen de groep gebruikte onderdelen terug. Zusterbedrijf [Inxeon](#) reviseert deze onderdelen en brengt ze opnieuw in omloop. Dat verlengt

de levensduur van producten en beperkt het gebruik van grondstoffen en de CO<sub>2</sub>-impact.

De resultaten van deze aanpak maken we zichtbaar via periodieke scorecards. Die laten per productgroep zien hoeveel onderdelen zijn gereviseerd en welke CO<sub>2</sub>-impact daarmee is vermeden.



Rensa Family zet ook in op beter inzicht in logistieke emissies. De organisatie beschikt over gecertificeerde tooling van [BigMile](#) om CO<sub>2</sub> op zendingen te alloceren. In 2025 lopen pilots met klanten in bouwplaats projecten om deze data te ontsluiten en te duiden. Die pilots doen we samen met [Topsector Logistiek](#). De inzichten gebruiken we om de tooling verder te ontwikkelen en om data op een bruikbare manier beschikbaar te maken.

Steeds vaker vragen klanten ook advies over duurzame procesinrichting, bijvoorbeeld rond logistiek, circulariteit en data. In die trajecten werken commercie en de duurzaamheidscoördinator samen om klanten te begeleiden, zonder de ketenrol van Rensa Family als neutrale facilitator los te laten.

## Carbon footprint Rensa Family 2025

De carbon footprint van Rensa Family is berekend over de periode 1 januari 2025 tot en met 31 december 2025. De berekening omvat alle bedrijven binnen Rensa Family, zoals beschreven in de paragraaf Organisatiescope.

In deze rapportageperiode worden binnen scope 3 alleen vliegreizen, zakelijk reizen en transport via onderaannemers meegenomen. De overige scope 3 datapunten die van toepassing zijn op de organisatie worden opgenomen in de rapportage over 2026.

De resultaten over 2025 worden vergeleken met 2024. Zo volgt Rensa Family de ontwikkelingen en kan de organisatie waar nodig bijsturen.

### Scope 1

- auto's van de zaak
- gasverbruik verkoopkantoren
- gasverbruik magazijnen
- eigen transport

### Scope 2

- stroomverbruik verkoopkantoren
- stroomverbruik magazijnen

### Scope 3

- vliegreizen
- zakelijk reizen
- transport via onderaannemers
- ingekochte handelsgoederen (start monitoring 2026)
- inkomend transport (start monitoring 2026)
- woon-werkverkeer (start monitoring 2026)
- afvalstromen (in kg)

### Uitbestede transport

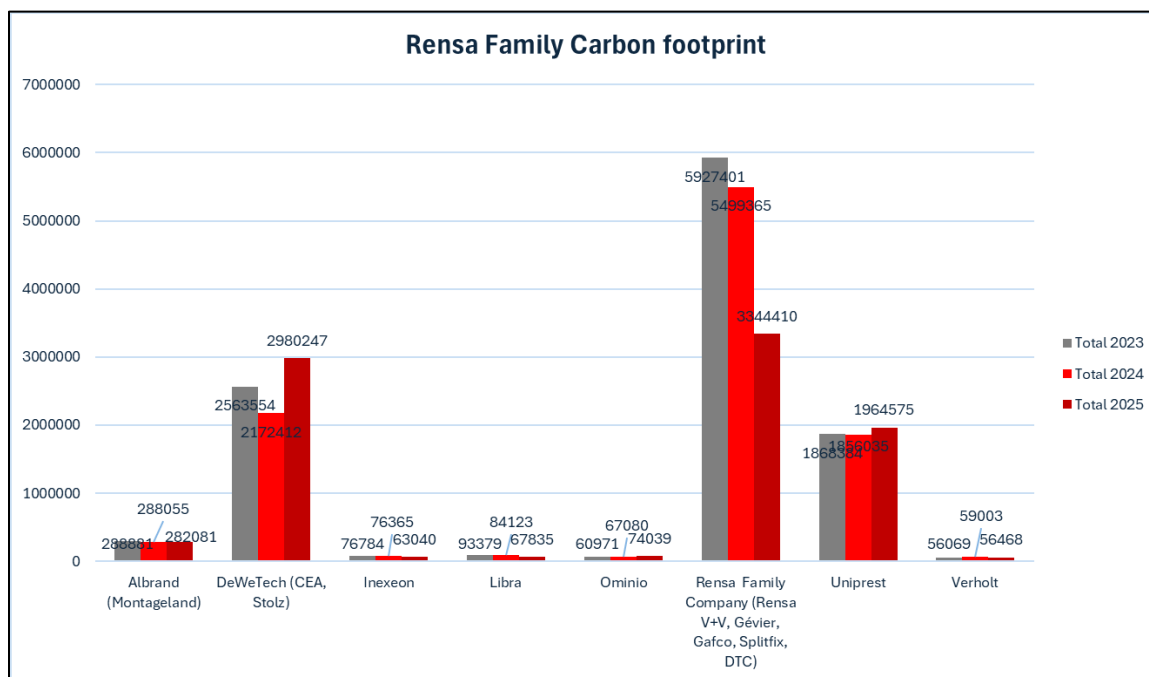
Transport via onderaannemers betreft externe vrachtauto's die Rensa Family inzet als flexibele schil. Rensa Family plant deze ritten zelf in. De lading bestaat uitsluitend uit zendingen van Rensa Family, waardoor sprake is van dedicated transport.

Uitbestede transport dat niet door Rensa Family wordt gepland, zoals vervoer via pakketdiensten, heeft een beperkt aandeel. Het volumeaandeel bedraagt minder dan 3 procent en is daarom buiten beschouwing gelaten.

## Verdeling CO<sub>2</sub>-uitstoot

In de onderstaande grafiek is weergegeven welke bedrijven binnen Rensa Family het grootste aandeel hebben in de CO<sub>2</sub>-uitstoot binnen scope 1 en 2.

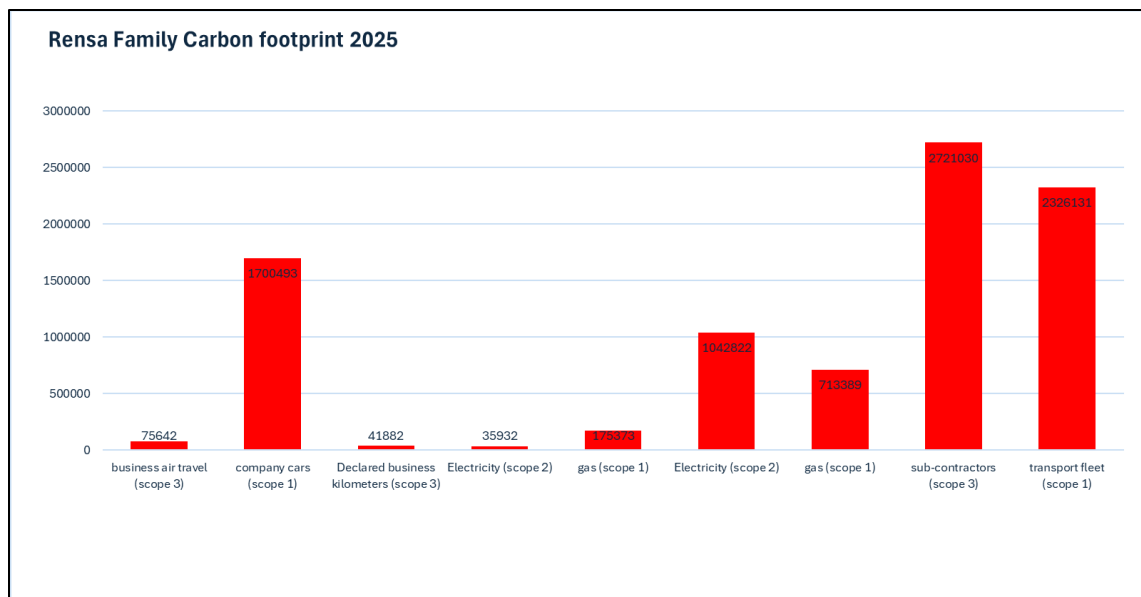
Voor Rensa, Uniprest (Roemenië), DEWETech (Duitsland) en Libra Energy wordt in 2026 de duurzaamheidsstrategie verder uitgewerkt. Per bedrijf worden doelen en een actieplan vastgesteld. Dit zijn tevens de organisaties die binnen de CSRD-organisatiescope vallen.



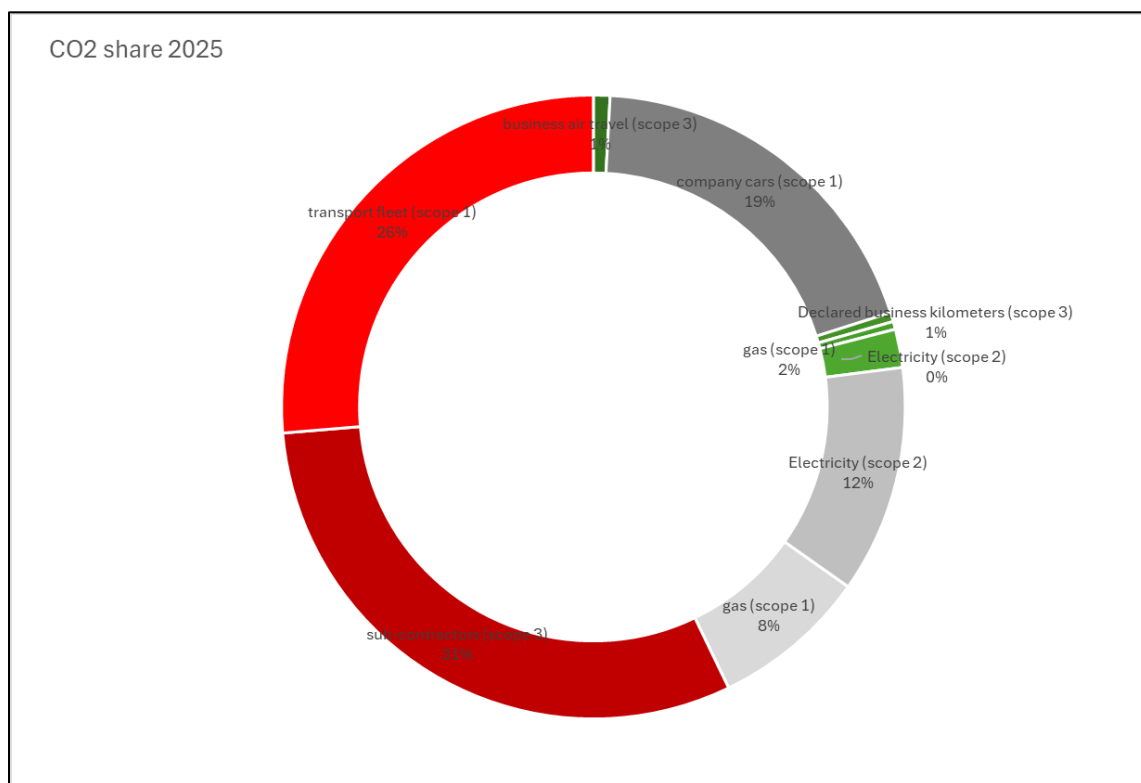
Grafiek 1: CO<sub>2</sub>-emissies per Rensa Family bedrijf

## CO<sub>2</sub> per categorie

In de volgende grafieken is de CO<sub>2</sub>-uitstoot per categorie weergegeven. Het grootste aandeel komt uit eigen transport (scope 1) en transport via onderaannemers (scope 3). Daarna volgen auto's van de zaak en het gas- en stroomverbruik van gebouwen.



Grafiek 2: CO<sub>2</sub>-emissies per categorie



Grafiek 3: CO<sub>2</sub>-emissies categorie verdeling

## Doorontwikkeling registratie en monitoring

In 2026 wordt de registratie verder verbeterd en worden aanvullende scope 3 datapunten toegevoegd. Ook wordt de registratie van verpakkingen en afval uitgebreid naar meerdere bedrijven. De data worden op geconsolideerd niveau verzameld.

Omdat sommige bedrijven later zijn aangehaakt, ontbreekt nog niet overal een volledig historisch archief of vraagt de registratie nog om verdere verbetering. De doelstellingen lopen tot 2030. Rensa Family monitort doorlopend en beoordeelt jaarlijks de resultaten, zodat bijsturing tijdig plaatsvindt.

De ESG-teams, zoals beschreven in de paragraaf Organisatie en ESG-teams, coördineren per thema de uitvoering van acties, bewaken de voortgang en toetsen of de aanpak past binnen de strategie.

## Doelstellingen en acties richting CSRD

### Scope 3 emissies

#### Acties:

- Data verzameling en inzicht in Scope 3 emissies, ingekochte goederen, inkomend transport en woon-werkverkeer
- Rekenmethodiek bepalen in het kader van scope 3 data voor de CSRD (spend, gemiddeld, op categorie)
- Database opzetten voor verzameling CO<sub>2</sub>-data inkomend transport
- Data verzameling woon-werkverkeer (via HR-afdelingen per Rensa family bedrijf)
- Verbeteren data verzameling
- Opzetten jaarlijkse data verzameling Woon-werkverkeer
- Opzetten stimuleringsprogramma gebruik deelauto's inclusief monitoring

Voor datapunten 'Vliegreizen' en 'Gedeclareerde kilometers ten behoeve van zakenreizen', zijn geen doelstellingen voor de CSRD gedefinieerd.

Naast de carbon footprinting is er een start gemaakt aan het verzamelen van data over verpakkingsgebruik en afvalstromen voor alle Rensa Family bedrijven. Het afval thema valt onder Scope 3 en wordt in kilogram uitgedrukt.

### Scope 3 verpakkingen en afval

#### Acties verpakkingen:

- Gebruik van monostroom materialen (papier en karton). Elimineren plastics.
- Verhogen vulgraad van verzenddozen
- Onderzoek naar alternatieven voor plastic palletwrapping

- Uitbreiding inventarisatie verpakking gebruik over alle Rensa Family bedrijven (inclusief LCA's, bio-based content, recycled content en recyclebaarheid)
- Bevorderen pallet retouname en hergebruik door logistiek en transport
- Opzetten lokale supply chain bermgras karton

Acties afvalstromen:

- Uitbreiding afval registratie voor alle Rensa Family bedrijven
- Reduceren van restafval
- Opzetten monitor inclusief eindbestemming afval (bijvoorbeeld aantoonbaar recycling of verbranding met energiewinning)

